

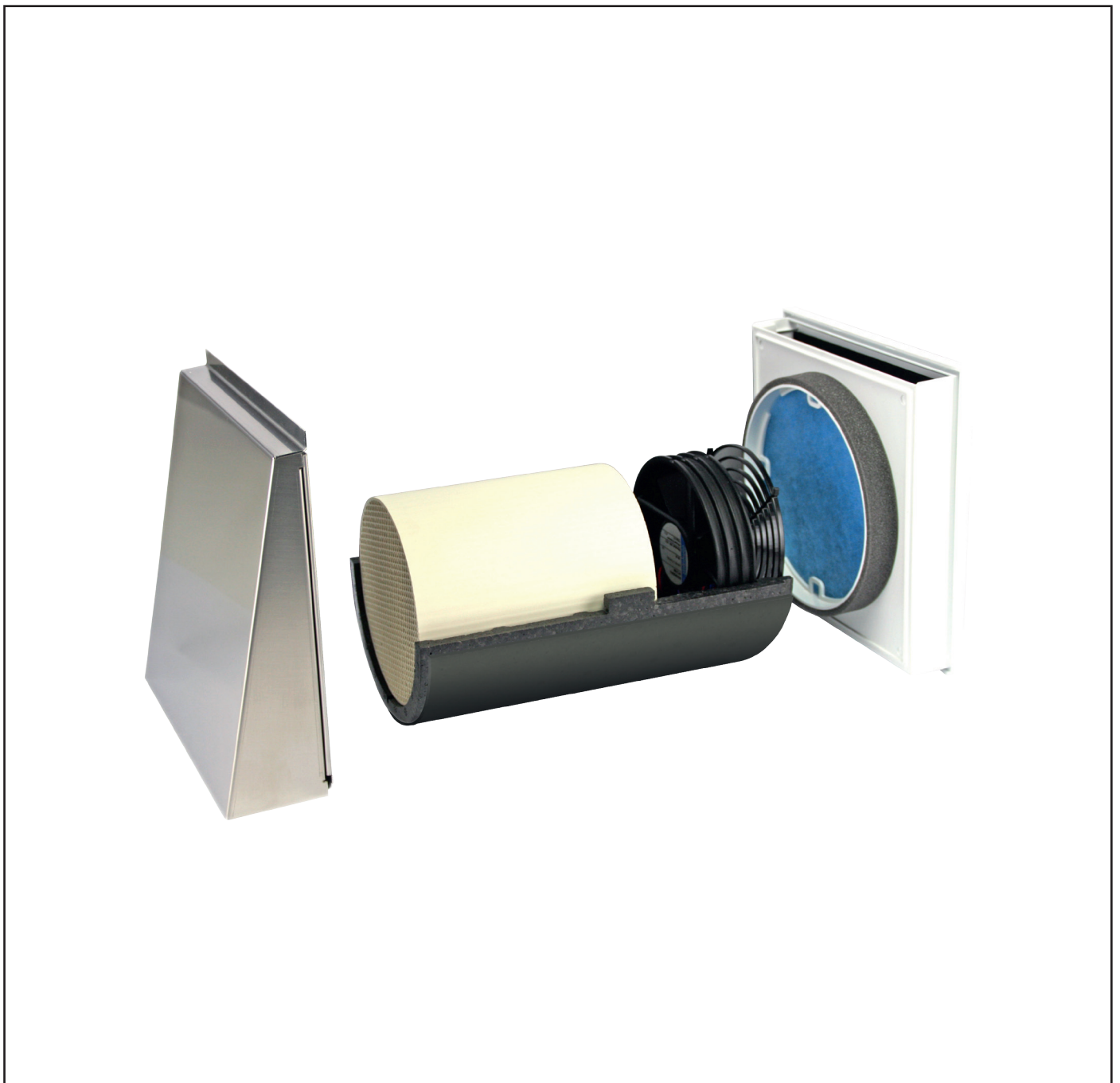
Optimale Wohnraumbelüftung



Montage- und Bedienungsanleitung

AIR[®]SOLITAIRE[®] 160

Intelligentes Lüftersystem mit Wärmerückgewinnung



Erklärung der in dieser Anleitung verwendeten sicherheitsrelevanten Symbole und Begriffe:



Gefahr:

bezeichnet eine Gefährdung mit einem hohen Risikograd, die, wenn sie nicht vermieden wird, den Tod oder schwere Verletzungen zur Folge hat.



Warnung:

bezeichnet eine Gefährdung mit einem mittleren Risikograd, die, wenn sie nicht vermieden wird, den Tod oder schwere Verletzungen zur Folge haben kann.



Vorsicht:

bezeichnet eine Gefährdung mit einem niedrigen Risikograd, die, wenn sie nicht vermieden wird, eine geringfügige oder mäßige Verletzungen zur Folge haben kann.



Hinweis :

Nichteinhalten der Anweisung oder Anleitung kann die Beschädigung oder die nicht ordnungsgemäße Funktion des Gerätes zur Folge haben



Fachpersonal im Sinne dieser Anleitung sind Personen, welche die entsprechende fachliche Ausbildung gemäß den durchzuführenden Tätigkeiten (z. B. Elektroinstallation, Heizungs- und Lüftungsbau) sowie Kenntnisse der einschlägigen Normen und Vorschriften besitzen.

Entsorgen Sie die Verpackung sortenrein! Wenn Sie sich vom System trennen möchten, entsorgen Sie es zu den aktuellen Bestimmungen! Auskunft erteilt die kommunale Stelle!

Inhalt

1. Allgemeines zur Montageanleitung	4
2. Lieferumfang	4
2.1 Komplett-Set	4
2.2 Endmontage-Set	4
2.3 Vorbereitungs-Set	4
2.4 Schallreduktions-Elemente (optional)	4
2.5 Rohbau-Element (optional)	4
3. Montage	5
3.1 Positionierung der Wandöffnung	5
3.2 Montageablauf	5
3.2.1 Wandöffnung erstellen	5
3.2.2 Einbau Wandeinbauhülse	6
3.2.3 Montage der Außenhaube	7
3.2.4 Einbau des Lüfters	8
3.2.5 Einbau der Innenblende	8

1. Allgemeines zur Bedienungsanleitung

Prüfen Sie die Ware unmittelbar nach dem Empfang auf Vollständigkeit (siehe Lieferschein) und Transportschäden! Die Lagerung soll sicher und trocken erfolgen!

i Beachten Sie die Hinweise in dieser Montageanleitung!

Bitte beachten Sie bei Planung, Einbau und Betrieb die Zulassungsbestimmungen und die geltenden Bauvorschriften, die Feuerschutzverordnung und Unfallverhütungsvorschriften der Berufsgenossenschaft. Einzelheiten müssen während der Planung des Abluftsystems mit dem zuständigen Schornsteinfeger und Bauplaner geklärt werden!

Informieren Sie sich vor dem Einbau bei Ihrem Planer, ob ein RAL-Einbau nötig ist.

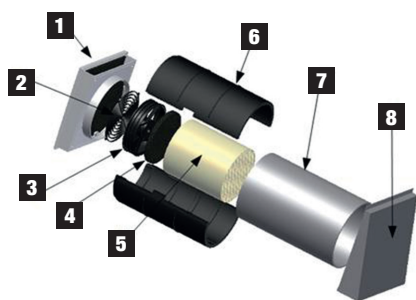
Montagearbeiten und Elektroinstallation sind von Fachpersonal durchzuführen!

Verwenden Sie das Abluftsystem nur entsprechend der Einsatzfälle, die in dieser Dokumentation beschrieben sind und nur in Verbindung mit den Komponenten, die von FAWAS empfohlen, zugelassen und in dieser Dokumentation genannt sind.

Änderungen oder Umbauten am Abluftsystem sind nicht zulässig. Der einwandfreie und sichere Betrieb des Abluftsystem setzt sachgemäßen Transport, sachgemäße Lagerung und Montage sowie sorgfältige Bedienung und Instandhaltung voraus. Diese Dokumentation ist Bestandteil des Abluftsystems und muss ständig verfügbar sein. Beachten Sie alle Sicherheitsbestimmungen, die in dieser Dokumentation aufgeführt sind.

Für Schäden die durch unsachgemäßen Einbau, Anschluss und Gebrauch erfolgen, kann der Hersteller nicht haftbar gemacht werden. Die Gewährleistung erlischt. Es gelten die gesetzlichen Gewährleistungszeiten!

AirSolitaire 160 Bauteilzeichnung



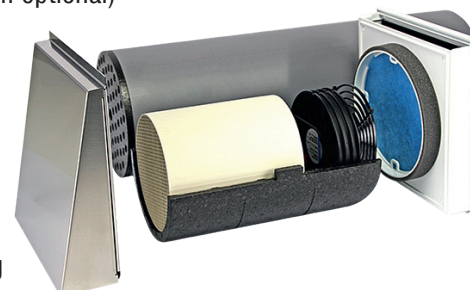
Objekt	Anzahl	Bezeichnung
1	1	Innenblende mit Schallschutzmatte und Staubfilter
2	1	Schutzgitter
3	1	Ventilator mit Schallentkopplung
4	1	Schalldämmelement
5	1	Keramikspeicher
6	1	EPP-Gehäuse
7	1	Wandeinbauhülse
8	1	Außenhaube

Das in unterschiedlichen Varianten erhältliche AirSolitaire 160 Lüftersystem mit Wärmerückgewinnung wird zur kontrollierten Wohnraumlüftung eingesetzt.

2. Lieferumfang

2.1 Komplett-Set

- Wandeinbauhülse PP 160 mm Ø, (480 mm Standard, 650 mm und 850 mm optional)
- Lüfter
- Innenblende quadratisch
- Außenhaube
- Putzdeckel
- Filter G3
- Installations- und Bedienungsanleitung



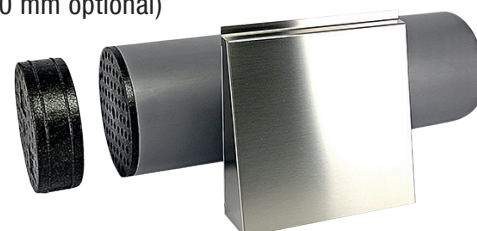
2.2 Endmontage-Set

- Lüfter
- Innenblende quadratisch
- Filter G3



2.3 Vorbereitungs-Set

- Wandeinbauhülse PP 160 mm Ø, (480 mm Standard, 650 mm und 850 mm optional)
- Außenhaube
- Putzdeckel
- EPP-Ronde



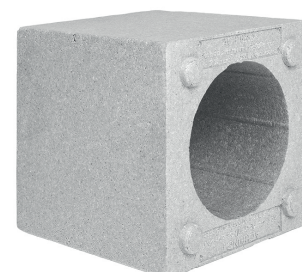
2.4 Schallreduktions-Elemente (optional)

- Schallreduktionsmatte Außenhaube (ist bereits in der Außenhaube montiert)
- 2 x Schallreduktionsmanschette Innenrohr (kann je nach Wandeinbauhülslänge angepasst werden)



2.5 Rohbau-Element (optional)

- Rohbau-Element 160 kurz aus PP-Hartschaum



i **Beachten Sie die Hinweise in dieser Montageanleitung!**

- Steuerung des Lüftersystems erfolgt immer am Regler
- Betrieb nicht in Räumen mit hohem Staubanfall
- Betrieb nicht in Räumen, in denen zersetzende Gase benutzt werden
- Nicht zur Bauaustrocknung geeignet
- Inbetriebnahme des Lüftersystems erst nach Fertigstellung der Baumaßnahmen
- Verschluss des Lüftersystems während der Baumaßnahmen
- Einsatzbereich: -20°C bis +75°C

3. Montage

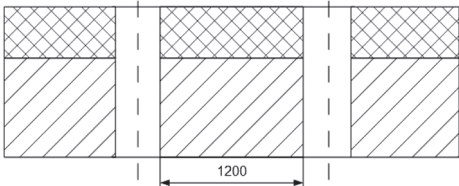
i **Hinweis:**

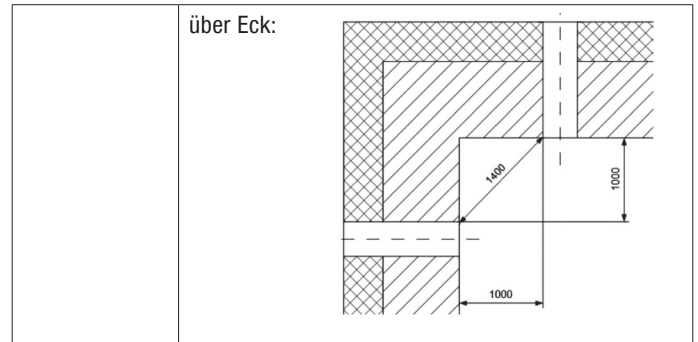
Lesen Sie die gesamte Montageanleitung vor dem Einbau sorgfältig durch, um mögliche Einbaufehler zu vermeiden! Der Einbau des Lüftersystems erfolgt nach einer gründlichen Planung durch den zuständigen Bauplaner!

Fehler beim Einbau können zu Störungen beim Betrieb des Lüftersystems und zum Erlöschen der Gewährleistung führen. Der Einbau des Lüftersystems muss von qualifiziertem Fachpersonal durchgeführt werden!

Alle optional aufgeführten Teile gehören nicht zum Standardlieferumfang und sind gegen Aufpreis erhältlich.

3.1 Positionierung der Wandöffnung

Die Festlegung des Einbauortes erfolgt im Allgemeinen bei der Erstellung der Lüftungsplanung. Beachten Sie die für die jeweiligen Einbauvarianten vorgegebenen Mindestabstände! → siehe auch Seite Seite 11!	
Mindestabstand zu angrenzenden Objekten (Fenster, Türen, etc.)	<p>i Prüfen Sie die Einhaltung der Mindestabstände auf beiden Seiten der Wand! → siehe Seite 11!</p> <p>Zur Orientierung an Fenster- oder Türkanten können die Positionierungshilfen auf der Seite 11 verwendet werden! Materialart der Wand beachten!</p> <p>Außenseite: Für die Montage der Außenhaube wird ein freier Mindestabstand nach oben von 300 mm vom Mittelpunkt der Wandöffnung (bzw. 200 mm von der Oberkante des Unterteils) benötigt (Haube wird nach unten aufgeschoben!).</p> <p>Innen: Der Abstand zur Zimmerdecke vom Mittelpunkt der Wandöffnung darf 350 mm nicht unterschreiten, da bei montierter Innenblende ein freier Abstand nach oben etwa 250 mm nötig ist.</p>
Mindestabstände zwischen zwei Lüftungsgeräten (z.B. bei Montage in der selben Wand)	<p>horizontal oder vertikal:</p> 



3.2 Montageablauf

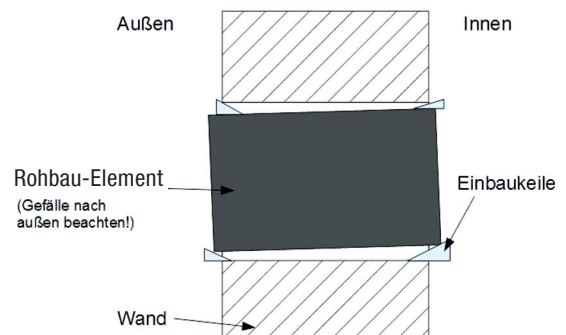
3.2.1 Wandöffnung erstellen

Nach dem Festlegen der Position der Wandöffnung (**3.1 und Seite Seite 11**) wird vorzugsweise mittels Kernbohrgerät die Wandöffnung mit einem Mindestdurchmesser von 165 mm und maximal 170 mm (180 – 200 mm bei anschließenden Putzarbeiten möglich) in die Außenwand eingebracht. Dazu wird die Bohrrichtung von innen nach außen empfohlen. Bei einem Bohrdurchmesser von 165 mm ist das Gefälle nach außen zu beachten!

Optional: Verwendung **Rohbau-Element 160**

Statt durch eine Kernlochbohrung kann die Wandeinbauhülse des AirSolitaire 160 auch mittels Rohbau-Element 160 in die Wand eingesetzt werden.

1. Erstellen der Wandöffnung für das Rohbau-Element in der Außenwand von 250 x 250 mm.
2. Montage von einem oder mehreren Rohbau-Elementen (je nach Wandstärke) analog der Einbauanleitung Wandeinbauhülse. Gefälle von 1–2 % nach außen beachten! Wandeinbauhülse vor der Fixierung einsetzen und mit einem für PP und EPS geeignetem Montagekleber im Rohbau-Element fixieren!
3. Rohbau-Elementflächen anputzen bzw. den Wänden angleichen (Überstände entsprechend 3.2.2 kürzen (Innen: bündig, Außen: nur die Wandeinbauhülse 5 mm überstehen lassen).

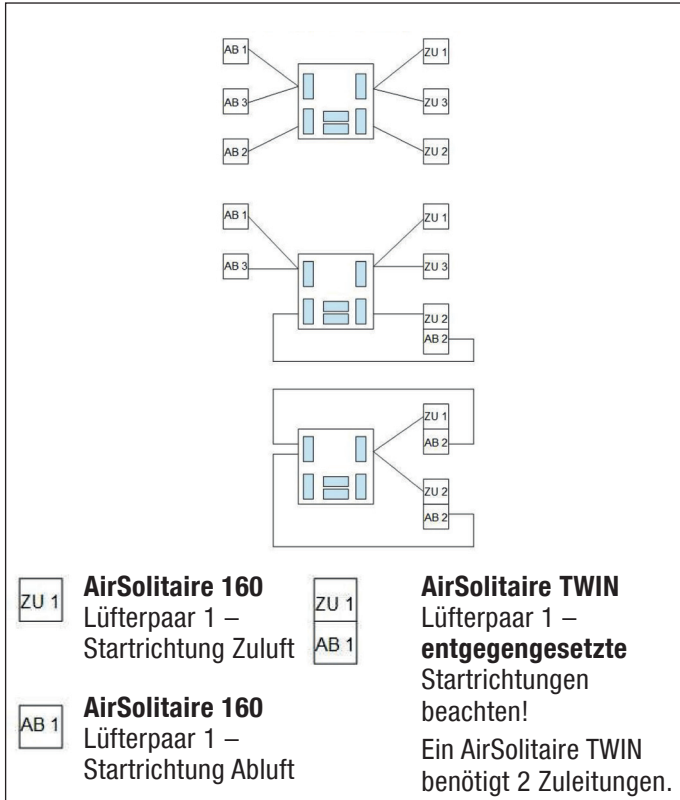


i **Nach der Montage muss die Rohbau-Elementfläche durch Putzarbeiten o. Ä. den Wänden angepasst werden!**

i **Hinweis: Zur Befestigung der Außenhauben in Verbindung mit dem Rohbau-Element wird die Verwendung von geeigneten Dämmstoffdübeln empfohlen!**

i Hinweis: Bitte Montageanleitung Steuerung EASY-DRIVE oder LUX-DRIVE beachten!

Beispiele für die Anschlussbelegung und Kombination AirSolitaire 160 und AirSolitaire TWIN



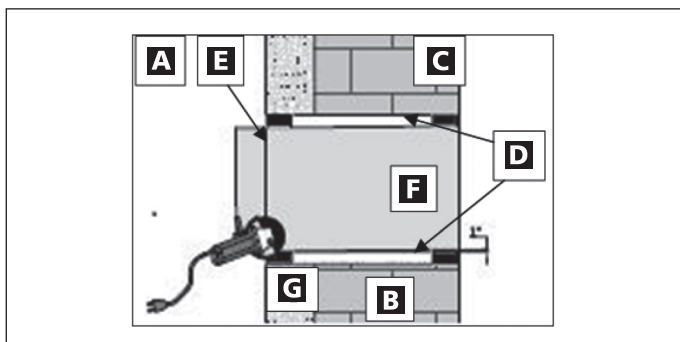
i Hinweis: Von jedem Lüfter ist ein eigenes Kabel (LIYY 3 x 0,5 mm² oder 3 x 0,75 mm²) zur Verteilerplatine zu legen! Für den Doppellüfter AirSolitaire TWIN müssen zwei Kabel gelegt werden!

3.2.2 Einbau Wandeinbauhülse

benötigte Werkzeuge:

- Kreissägeaufsatz Bohrmaschine,
- Winkelschleifer mit Kunststofftrennscheibe oder Handsäge
- Wasserwaage

A Außen / **B** Mauerwerk / **C** Innenwandbereich inklusive Putz/Tapete / **D** Ausschäumbereich / **E** Trennlinie / **F** Wandeinbauhülse / **G** Dämmung inklusive Putz

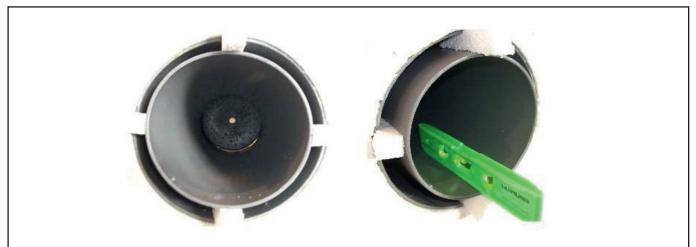


i Bevor die Wandeinbauhülse in die Wand eingesetzt wird, ist auf der Innenseite eine etwa 5 x 10 mm tiefe Kerbe einzubringen, um das Kabel (ohne Ummantelung) zum Ventilator in die Wandeinbauhülse zu führen!

! ACHTUNG

Ein Bohrloch in der Wandeinbauhülse ist definitiv nicht geeignet um das Kabel zum Ventilator zu führen, da in diesem Falle das eingeführte Kabel beim Einsetzen oder Herausziehen des EPP-Gehäuses mit dem Ventilator im Weg ist. Damit das Kabel bequem zur Seite gelegt werden kann, ist definitiv eine 5 x 10 mm tiefe Kerbe notwendig. Nur so kann gewährleistet werden, dass das EPP-Gehäuse mit dem Ventilator zur Reinigung bequem herausgezogen und wieder eingesetzt werden kann.

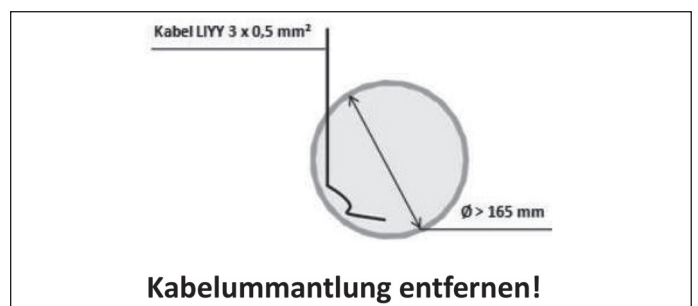
1 Wandeinbauhülse (F) mit einem Gefälle von ca. 1–2 % nach außen mit Einbaukeilen in die Kernbohrung einsetzen. Bündiger Abschluss der Wandeinbauhülse auf der Wandinnenseite (C), auf der Wandaußenseite (A) 5 mm überstehen lassen.



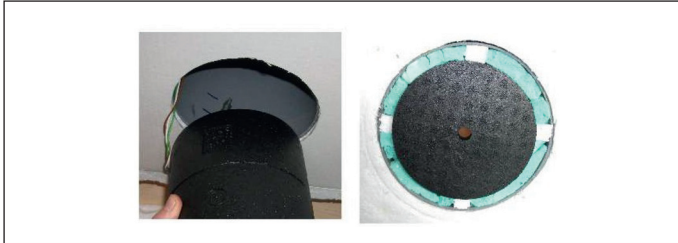
i Bei Einbau vor dem Verputzen beachten!

Falls die Putzarbeiten noch nicht abgeschlossen sind, ist beim Kürzen der Wandeinbauhülse ein beidseitiger Überstand entsprechend den späteren Putzdicken zu berücksichtigen (nach Einputzen muss das Rohr innenbündig mit dem Putz abschließen und außen 5 mm überstehen).

Einkerbung des Rohres auf der Wandinnenseite, um das Anschlusskabel (**Kabelummantelung entfernen!**) durchzuführen.



2. Lüfter oder EPP-Ronde vor dem Einschäumen in das Rohr einschieben, um einer Verformung des Rohres entgegenzuwirken.
3. Mögliche Dampfsperre mit Wandeinbauhülse verkleben.
4. Montage Putzdeckel auf dem Rohrende.
5. Bereich zwischen dem Rohr und der Mauer mit einem nicht drückendem 2-K-Montage-Zargenschaum füllen (Fassade vor Schaum schützen). Nach der Trocknung überstehenden Schaum und Einbaukeile kürzen.



3.2.3 Montage der Außenhaube

Die Edelstahl-Außenhaube schützt das Abluftsystem gegen das direkte Eindringen von Niederschlag bzw. Regen. Für den Einsatz bei erhöhten Anforderungen, wie zum Beispiel salzhaltige Luft, chlorhaltige Luft oder Flugrost sind zusätzliche Maßnahmen erforderlich!

Außenhaube:

- Oberteil + Unterteil in weiß, V4A Edelstahl oder „Eisengrau“
- Quellband, 4 Edelstahlschrauben + Dübel für Montage (Dämmstoffdübel und Ausgleichsrahmen 110 mm optional)
- benötigte Werkzeuge:
- Schlagbohrmaschine, Wasserwaage, Schraubendreher TX 20, Messer

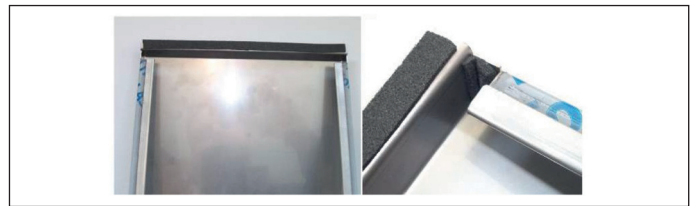
1. Anbringen des Quellbandes auf der Rückseite des Unterteils (Ausgleich zwischen Wand und Unterteil). Im unteren Bereich ist mittig ein Abstand von ca. 60 mm freizulassen! Das innere und das äußere Quellband dürfen sich in diesem Bereich nicht berühren!



2. Waagerechtes Anbringen des Unterteils an der Fassade (Abtropfkante nach unten außen). Dazu das Unterteil auf die überstehende Wandeinbauhülse setzen, mit Wasserwaage ausrichten, Bohrungen anzeichnen und mit den mitgelieferten Dübeln und Schrauben befestigen.

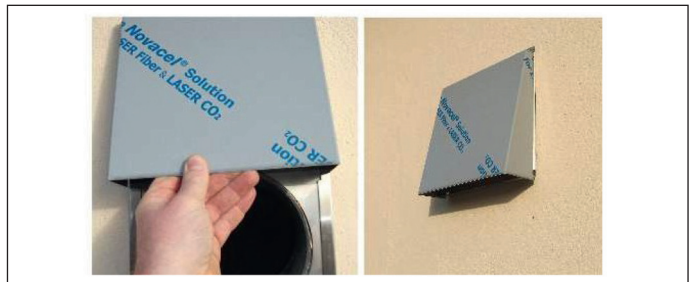


3. Anbringen des Quellbandes auf der Rückseite des Oberteils (Haube) und in den Ecken (je etwa 1 cm lange Streifen).



4. Aufschieben der Haube von oben auf das Unterteil nach Abschluss der Fassadenarbeiten (Schutzfolie der Edelstahlausführung kann je nach Zugänglichkeit auch nach Abschluss der Malerarbeiten entfernt werden).

Bei Bedarf kann nach der Montage der Außenhaube der Anschluss zur Wand oben und an den Seiten zusätzlich mit einer dauerelastischen Dichtungsmasse abgedichtet werden.



- i** Bei hochgedämmten Außenfassaden ist auf ausreichenden Schutz vor Algenbildung zu achten!

3.2.4 Einbau des Lüfters

Einschub des Lüfters zur Wandaußenseite bis zum Rohrende an der Außenhaube d.h. Einschub so weit wie möglich in Richtung Außenwand.

Gegebenenfalls entfernen der Noppen vor dem Einschub (bei sehr schwerem Einschub).

Die **optional erhältliche Schallreduktionsmanschette** für das Innenrohr des AirSolitaire 160 wird nach dem Einschub des Lüfters in der Wandeinbauhülse platziert. (Für die erforderliche Länge der Schalldämmung sind von der Länge der eingepassten Wandeinbauhülse 260 mm abzuziehen.)

Der Lüfter besteht aus Filtereinsatz, reversierende und feuchtegeschützte Ventilationseinheit, Wärmespeicher, Schutzgitter, Schalldämmelement.

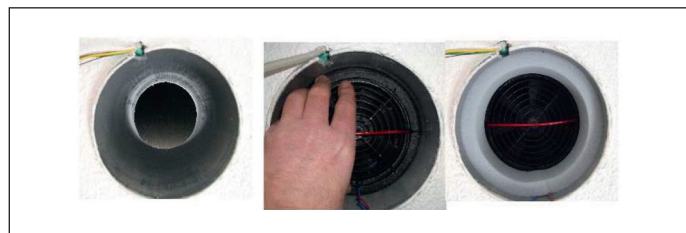
Ein Pollenschutzfilter ist optional erhältlich.

Einschub des Lüfters

(Bild unten zeigt den optional erhältlichen Schalldämmeinsatz)

i Wichtig!

Der Kondensatablauf (erkennbar an den Ventilatorabeln) muss sich **unten** (auf Position 6 Uhr) befinden!



3.2.5 Einbau der Innenblende (Öffnung nach oben)

Die Innenblende wird komplett in geöffnetem Zustand geliefert.

1. Schieben Sie das Unterteil der Innenblende in das Rohr. Bei Bedarf kann das Unterteil mit der Wand verschraubt werden. Dazu befinden sich auf der Rückseite vier vorbereitete Bohrungen, die einfach durchstoßen werden können. Die Markierung der Bohrungen erfolgt nach dem Ausrichten des Unterteiles mittels Wasserwaage. Nach der Montage des Unterteiles wird das Oberteil einfach aufgeschoben.



! ACHTUNG

Die Verschraubung des Unterteiles der Innenblende mit der Wand wird generell nicht empfohlen, da in diesem Falle das EPP-Gehäuse mit Ventilator zur Reinigung nicht mehr entnommen werden kann.

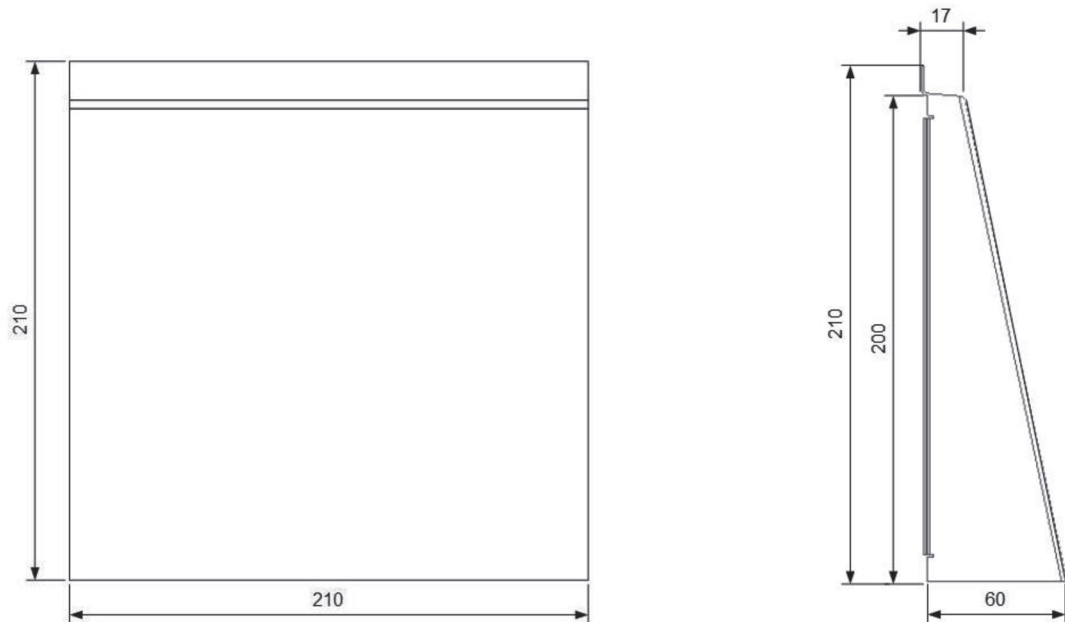
- i Hinweis: Bei Verwendung der optional erhältlichen Glasinnenblende bietet sich die Verschraubung an der Wand an!**

2. Die Öffnung der Innenblende sollte im Idealfall nach oben zeigen (Vermeidung von Zuglufterscheinungen). Ist dies wegen den Gegebenheiten der Einbausituation nicht möglich, kann die Innenblende (komplett) auch nach rechts, links oder unten gedreht werden.

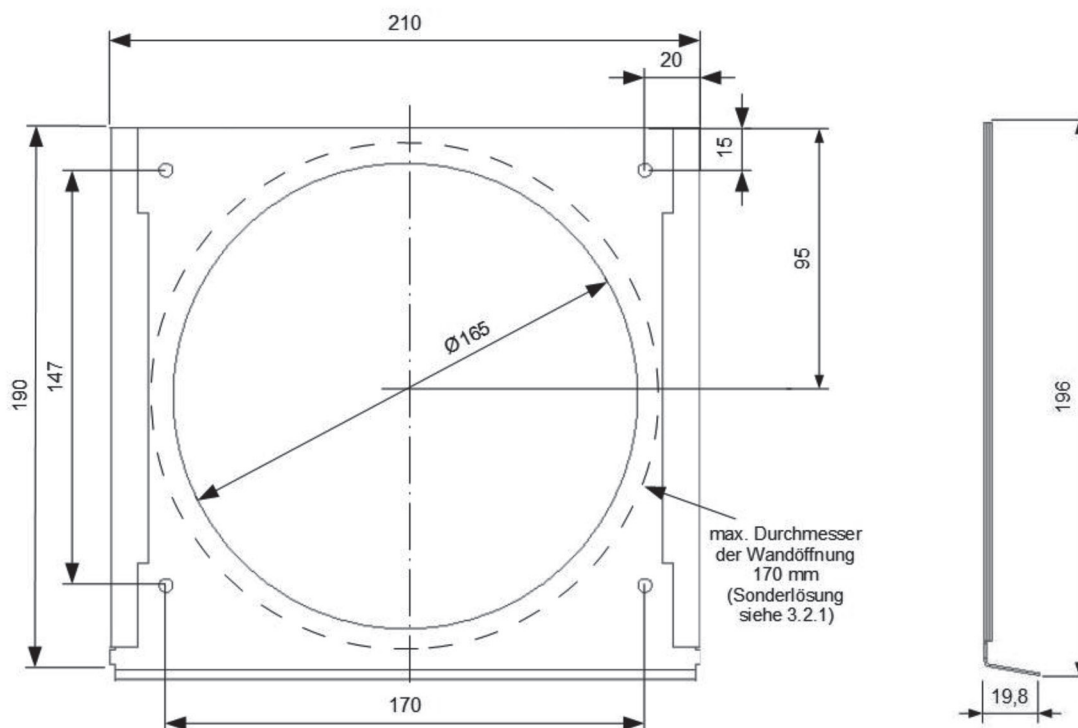


Bemaßung Außenhaube

Oberteil

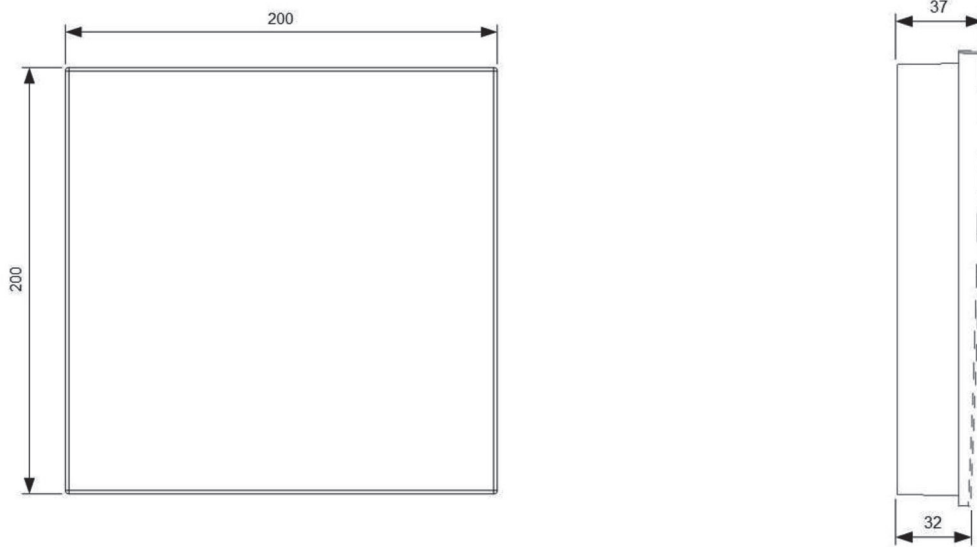


Unterteil

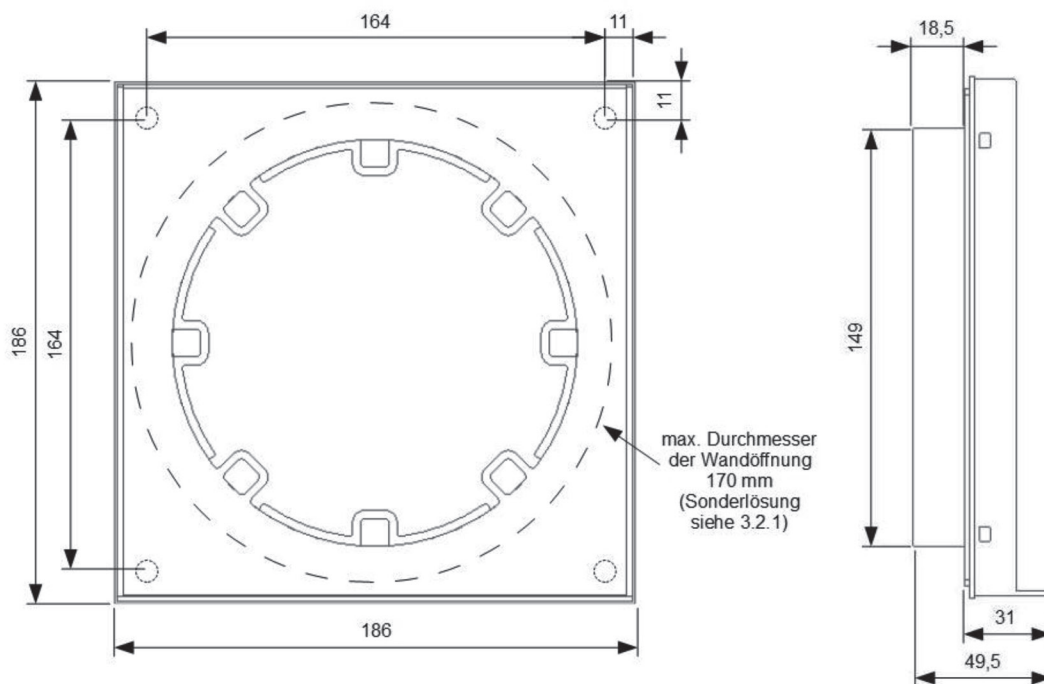


Bemaßung Innenblende

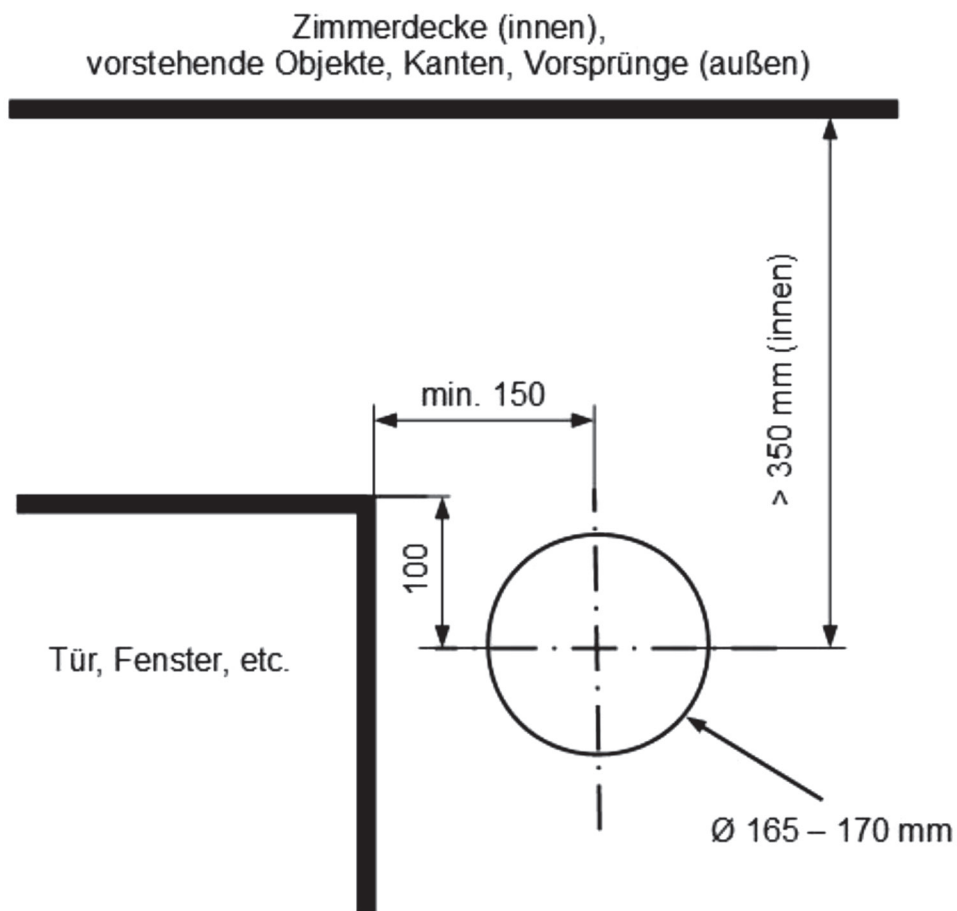
Oberteil



Unterteil



Positionierung Kernlochbohrung



Der seitliche Abstand von mind. 150 mm dient als Anhalt und kann je nach Situation größer gewählt werden!

ⓘ Hinweis zur Außenhaube: Auf der Außenseite ist auf einen freien Abstand nach oben von mindestens 300 mm zum Aufschieben des Oberteiles zu achten!

**FAWAS wünscht Ihnen viel Freude
mit Ihrem AirSolitaire 160 Lüftersystem.**

FAWAS GmbH
SAUBERE GESUNDE LEBENSÄÄUME
D-72581 Dettingen · Vogelsangstraße 26 / 2B
Telefon (0 71 23) 96 18 20
Telefax (0 71 23) 96 18 30
www.fawas.de