

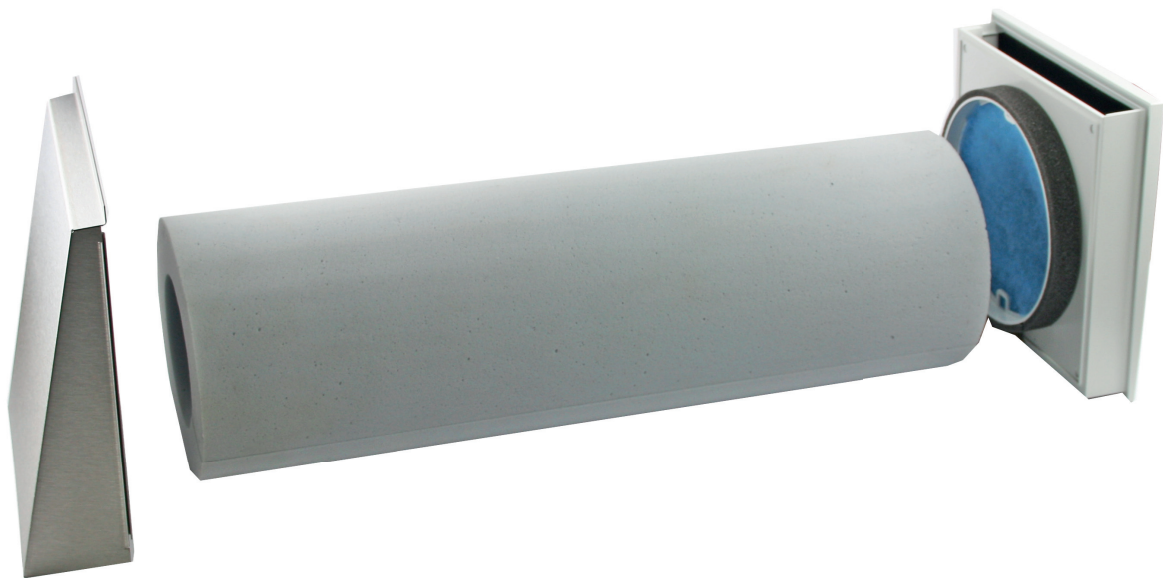
Optimale Wohnraumbelüftung



Montage- und Bedienungsanleitung

AIR[®]SELF-STREAM

Außenluftdurchlass



CE

Erklärung der in dieser Anleitung verwendeten sicherheitsrelevanten Symbole und Begriffe:



Gefahr:

bezeichnet eine Gefährdung mit einem hohen Risikograd, die, wenn sie nicht vermieden wird, den Tod oder schwere Verletzungen zur Folge hat.



Warnung:

bezeichnet eine Gefährdung mit einem mittleren Risikograd, die, wenn sie nicht vermieden wird, den Tod oder schwere Verletzungen zur Folge haben kann.



Vorsicht:

bezeichnet eine Gefährdung mit einem niedrigen Risikograd, die, wenn sie nicht vermieden wird, eine geringfügige oder mäßige Verletzungen zur Folge haben kann.



Hinweis :

Nichteinhalten der Anweisung oder Anleitung kann die Beschädigung oder die nicht ordnungsgemäße Funktion des Gerätes zur Folge haben

Fachpersonal im Sinne dieser Anleitung sind Personen, welche die entsprechende fachliche Ausbildung gemäß den durchzuführenden Tätigkeiten (z. B. Elektroinstallation, Heizungs- und Lüftungsbau) sowie Kenntnisse der einschlägigen Normen und Vorschriften besitzen.



Entsorgen Sie die Verpackung sortenrein! Wenn Sie sich vom System trennen möchten, entsorgen Sie es zu den aktuellen Bestimmungen! Auskunft erteilt die kommunale Stelle!

Inhalt

1. Allgemeines zur Montageanleitung	4
Produktbeschreibung und Gebrauchshinweise	4
2. Lieferumfang	4
2.1 Komplettsset	4
2.2 Fertigstellungsset	4
2.3 Vorbereitungsset	4
2.4 Rohbaublock (optional)	4
3. Montage	5
3.1 Positionierung der Wandöffnung	5
3.2 Montageablauf	5
3.2.1 Wandöffnung erstellen	5
3.2.2 Einbau Fixrohr	5
3.2.3 Montage der Wetterschutzhaube	6
3.2.4 Einsatz der Schalldämmung ALD mit Winddrucksicherung	7
3.2.5 Einbau der Innenblende (Öffnung nach oben)	7
4. Bemaßungen	8
5. Positionierungshilfe Kernbohrung	10

1. Allgemeines zur Montageanleitung

Prüfen Sie die Ware unmittelbar nach dem Empfang auf Vollständigkeit (siehe Lieferschein) und Transportschäden! Die Lagerung soll sicher und trocken erfolgen!

i Beachten Sie die Hinweise in dieser Montageanleitung!

Bitte beachten Sie bei Planung, Einbau und Betrieb die **Zulassungsbestimmungen** und die geltenden **Bauvorschriften**, die **Feuerschutzverordnung** und **Unfallverhütungsvorschriften** der Berufsgenossenschaft. Einzelheiten müssen während der Planung des Abluftsystems mit dem zuständigen Schornsteinfeger und Bauplaner geklärt werden!

Informieren Sie sich vor dem Einbau bei Ihrem Planer, ob ein RAL-Einbau nötig ist.

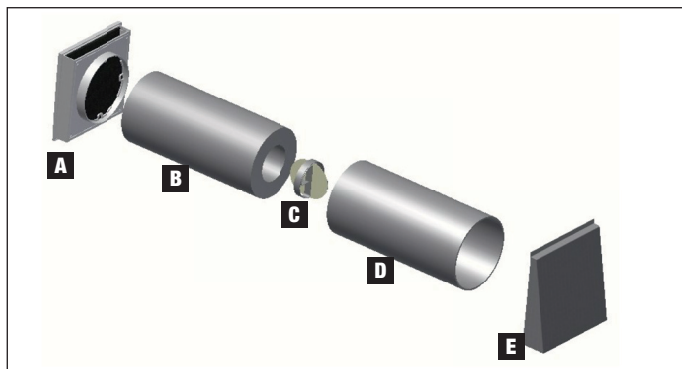
Montagearbeiten und Elektroinstallation sind von Fachpersonal durchzuführen!

Verwenden Sie das Abluftsystem nur entsprechend der Einsatzfälle, die in dieser Dokumentation beschrieben sind und nur in Verbindung mit den Komponenten, die von FAWAS empfohlen, zugelassen und in dieser Dokumentation genannt sind.

Änderungen oder Umbauten am Abluftsystem sind nicht zulässig. Der einwandfreie und sichere Betrieb des Abluftsystems setzt sachgemäßen Transport, sachgemäße Lagerung und Montage sowie sorgfältige Bedienung und Instandhaltung voraus. Diese Dokumentation ist Bestandteil des Abluftsystems und muss ständig verfügbar sein. Beachten Sie alle Sicherheitsbestimmungen, die in dieser Dokumentation aufgeführt sind.

Für Schäden die durch unsachgemäßen Einbau, Anschluss und Gebrauch erfolgen, kann der Hersteller nicht haftbar gemacht werden. Die Gewährleistung erlischt. Es gelten die gesetzlichen Gewährleistungszeiten!

Produktbeschreibung und Gebrauchshinweise



- A** Innenblende mit Schallschutzmaske und Staubfilter
- B** Schalldämmung
- C** Winddrucksicherung
- D** Fixrohr
- E** Wetterschutzhaube

Der Außenluftdurchlass AirSelf-Stream kann zur gezielten Zuluftnachströmung bei der Verwendung von Abluftanlagen zum Erreichen des Mindestluftwechsels eingesetzt werden!

2. Lieferumfang

2.1 Komplettsset

- Wandeinbauhülse
Ø 160 mm, 480 mm
Standard, Putzdeckel
(650 mm und 850 mm
optional)
- Schalldämmung mit
Winddrucksicherung
- Innenblende mit Staubfilter
- Wetterschutzhaube
- Putzdeckel



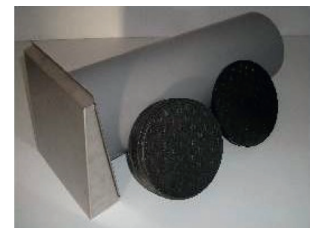
2.2 Fertigstellungsset (nur auf Anfrage erhältlich)

- Schalldämmung mit
Winddrucksicherung
- Innenblende mit Staubfilter



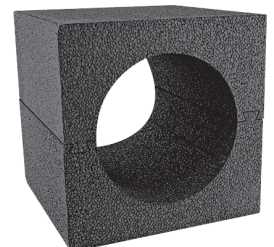
2.3 Vorbereitungsset (nur auf Anfrage erhältlich)

- Fixrohr (480 mm Standard,
650 mm und 850 mm
optional)
- Wetterschutzhaube
- Putzdeckel
- EPP Ronde



2.4 Rohbaublock (optional)

- Rohbaublock RBH 160



i Hinweis:

- Betrieb nicht in Räumen mit hohem Staubanfall
- Betrieb nicht in Räumen, in denen zersetzende Gase benutzt werden
- Nicht zur Bauaustrocknung geeignet
- Inbetriebnahme Systems erst nach Fertigstellung der Baumaßnahmen
- Verschluss des Systems während der Baumaßnahmen

3. Montage

ⓘ Hinweis:

Lesen Sie die gesamte Montageanleitung vor dem Einbau sorgfältig durch, um mögliche Einbaufehler zu vermeiden! Der Einbau des Abluftsystems erfolgt nach einer gründlichen Planung durch den zuständigen Bauplaner!

Fehler beim Einbau können zu Störungen beim Betrieb des Abluftsystems und zum Erlöschen der Gewährleistung führen. Der Einbau des Abluftsystems muss von qualifiziertem Fachpersonal durchgeführt werden!

Alle optional aufgeführten Teile gehören nicht zum Standardlieferumfang und sind gegen Aufpreis erhältlich.

3.1 Positionierung der Wandöffnung

Die Festlegung des Einbauortes erfolgt im Allgemeinen bei der Erstellung der Lüftungsplanung. Beachten Sie die für die jeweiligen Einbauvarianten vorgegebenen Mindestabstände! → **siehe auch Seite 10!**

Mindestabstand zu angrenzenden Objekten (Fenster, Türen, etc.)

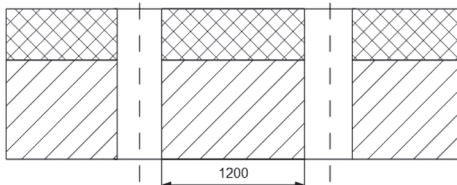
ⓘ Prüfen Sie die Einhaltung der Mindestabstände auf beiden Seiten der Wand! → **siehe Seite 10!** Zur Orientierung an Fenster- oder Türkanten können die Positionierungshilfen auf der **Seite 10** verwendet werden! Materialart der Wand beachten!

Außenseite: Für die Montage der Wetterschutzhaube wird ein freier Mindestabstand nach oben von 300 mm vom Mittelpunkt der Wandöffnung (bzw. 200 mm von der Oberkante des Unterteils) benötigt (**Haube wird nach unten aufgeschoben!**).

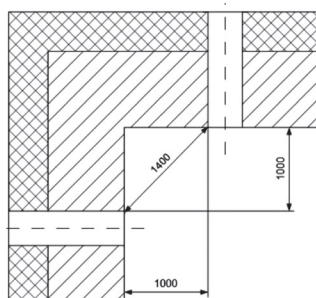
Innen: Der Abstand zur Zimmerdecke vom Mittelpunkt der Wandöffnung darf 350 mm nicht unterschreiten, da bei montierter Innenblende ein freier Abstand nach oben etwa 250 mm nötig ist.

Mindestabstände zwischen zwei Lüftungsgeräten (z.B. bei Montage in der selben Wand)

horizontal oder vertikal:



über Eck:



3.2 Montageablauf

3.2.1 Wandöffnung erstellen

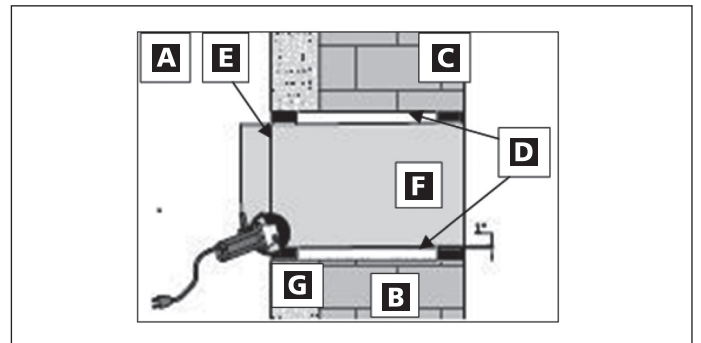
Nach dem Festlegen der Position der Wandöffnung (3.1 und S. 6) wird vorzugsweise mittels Kernbohrgerät die Wandöffnung mit einem Mindestdurchmesser von 165 mm und maximal 170 mm (180–200 mm bei anschließenden Putzarbeiten möglich) in die Außenwand eingebracht. Dazu wird die Bohrrichtung von innen nach außen empfohlen. Bei einem Bohrdurchmesser von 165 mm ist das Gefälle nach außen zu beachten!

3.2.2 Einbau Fixrohr

benötigte Werkzeuge:

- Kreissägeaufsatz Bohrmaschine,
- Winkelschleifer mit Kunststofftrennscheibe oder Handsäge
- Wasserwaage

A Außen / **B** Mauerwerk / **C** Innenwandbereich inklusive Putz/Tapete / **D** Ausschäumbereich / **E** Trennlinie / **F** Fixrohr / **G** Dämmung inklusive Putz



1. Fixrohr(F) mit einem Gefälle von ca. 1–2 % nach außen mit Einbaukeilen in die Kernbohrung einsetzen. Bündiger Abschluss des Fixrohres auf der Wandinnenseite (C), auf der Wandaußenseite (A) 5 mm überstehen lassen.



ⓘ Bei Einbau vor dem Verputzen beachten!

Falls die Putzarbeiten noch nicht abgeschlossen sind, ist beim Kürzen des Fixrohres ein beidseitiger Überstand entsprechend den späteren Putzdicken zu berücksichtigen (nach Einputzen muss das Rohr innenbündig mit dem Putz abschließen und außen **5 mm** überstehen).

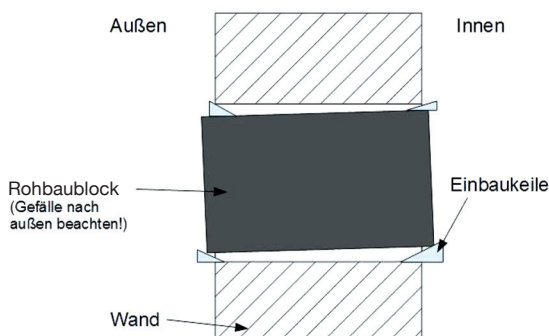
- 2.** Bei der Montage des Komplettssets verbleibt der Schalldämmeinsatz im Fixrohr. Es ist die Einbaulage der Windrucksicherung zu beachten (senkrecht!). Bei der Montage des Vorbereitungssets ist die mitgelieferte EPP-Ronde in das Fixrohr einzusetzen, um einer Verformung entgegenzuwirken.
- 3.** Mögliche Dampfsperre mit Fixrohr verkleben.
- 4.** Montage Putzdeckel auf dem Rohrende.
- 5.** Bereich zwischen dem Rohr und der Mauer mit einem nicht drückendem 2-K-Montage-Zargenschaum füllen (Fassade vor Schaum schützen). Nach der Trocknung überstehenden Schaum und Einbaueile kürzen.



Optional: Verwendung des Rohbaublock RBH 160

Statt durch eine Kernlochbohrung kann das Fixrohr des AirOneWay auch mittels Rohbaublock RBH 160 in die Wand eingesetzt werden.

1. Erstellen der Wandöffnung für den Rohbaublock in der Außenwand von 250 x 250 mm.
2. Montage von einem oder mehreren Rohbaublöcken (je nach Wandstärke) analog der Einbauanleitung Fixrohr. **Gefälle von 1–2% nach außen beachten! Fixrohr vor der Fixierung einsetzen und mit einem für PP und EPS geeigneten Montagekleber im Rohbaublock fixieren!**
3. Rohbaublockflächen anputzen bzw. den Wänden angleichen Überstände entsprechend 3.2.2 kürzen (Innen: bündig, Außen: nur das Fixrohr **5 mm** überstehen lassen).



i Nach der Montage muss die Rohbaublockfläche durch Putzarbeiten o. Ä. den Wänden angepasst werden!

i Hinweis:

Zur Befestigung der Wetterschutzhauben in Verbindung mit dem Rohbaublock wird die Verwendung von geeigneten Dämmstoffdübeln empfohlen!

3.2.3 Montage der Wetterschutzhaube

Die Edelstahl – Wetterschutzhaube schützt das Abluftsystem gegen das direkte Eindringen von Niederschlag bzw. Regen. Für den Einsatz bei erhöhten Anforderungen, wie zum Beispiel salzhaltige Luft, chlorhaltige Luft oder Flugrost sind zusätzliche Maßnahmen erforderlich!

Wetterschutzhaube:

- Oberteil + Unterteil in Edelstahl blank (weiß pulverbeschichtet RAL 9010 oder eisengrau pulverbeschichtet RAL 7011 optional erhältlich)
- Quellband, 4 Edelstahlschrauben + Dübel für Montage (Dämmstoffdübel und Ausgleichsrahmen 110 mm optional)

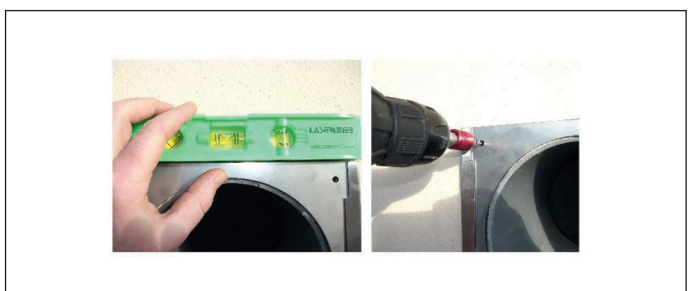
benötigte Werkzeuge:

- Schlagbohrmaschine, Wasserwaage, Schraubendreher TX 20, Messer

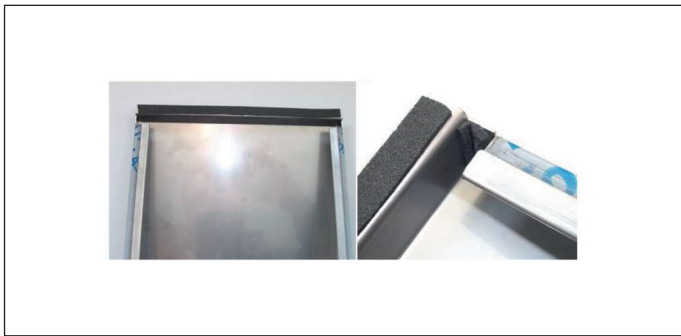
- 1.** Anbringen des Quellbandes auf der Rückseite des Unterteils (Ausgleich zwischen Wand und Unterteil). Im unteren Bereich ist mittig ein Abstand von ca. 60 mm freizulassen! Das innere und das äußere Quellband dürfen sich in diesem Bereich nicht berühren!



- 2.** Waagrechtes Anbringen des Unterteils an der Fassade (Abtropfkante nach unten außen). Dazu das Unterteil auf das überstehende Fixrohr setzen, mit Wasserwaage ausrichten, Bohrungen anzeichnen und mit den mitgelieferten Dübeln und Schrauben befestigen. Der **Insektenschutz** wird nach dem Setzen der Bohrungen zusammen mit dem Unterteil der Wetterschutzhaube an der Fassade angebracht (Insektenschutz zwischen Unterteil und Fassade). Durch die Schrauben und das auf der Rückseite angebrachte Quellband wird der Insektenschutz ausreichend fixiert.



- 3.** Anbringen des Quellbandes auf der Rückseite des Oberteils (Haube) und in den Ecken (je etwa 1 cm lange Streifen).



- 4.** Aufschieben der Haube von oben auf das Unterteil nach Abschluss der Fassadenarbeiten (Schutzfolie der Edelstahlausführung kann je nach Zugänglichkeit auch nach Abschluss der Malerarbeiten entfernt werden).

Bei Bedarf kann nach der Montage der Wetterschutzhaube der Anschluss zur Wand oben und an den Seiten zusätzlich mit einer dauerelastischen Dichtungsmasse abgedichtet werden.



- i** Bei hochgedämmten Außenfassaden ist auf ausreichenden Schutz vor Algenbildung zu achten!

3.2.4 Einsatz der Schalldämmung mit Winddrucksicherung

(nur bei getrennter Vorbereitung und Fertigstellung)

Die Schalldämmung mit der eingesetzten Winddrucksicherung wird von innen in das Fixrohr eingeschoben. Dabei ist darauf zu achten, dass die Winddrucksicherung senkrecht (siehe Seite 5) steht und auf der Innenseite ein Abstand von 20 mm frei bleibt, um die Innenblende zu montieren. Um den Schalldämmeinsatz bei kürzeren Rohrlängen als 480 mm einzusetzen, sind von der eingesetzten Rohrlänge 20 mm abzuziehen. Die Winddrucksicherung soll sich mittig im Rohr befinden.

3.2.5 Einbau der Innenblende (Öffnung nach oben)

Die Innenblende wird komplett in geöffnetem Zustand geliefert.

- 1.** Schieben Sie das Unterteil der Innenblende in das Rohr. Bei Bedarf kann das Unterteil mit der Wand verschraubt werden. Dazu befinden sich auf der Rückseite vier vorbereitete Bohrungen, die einfach durchstoßen werden können. Die Markierung der Bohrungen erfolgt nach dem Ausrichten des Unterteiles mittels Wasserwaage. Nach der Montage des Unterteiles wird das Oberteil einfach aufgeschoben.

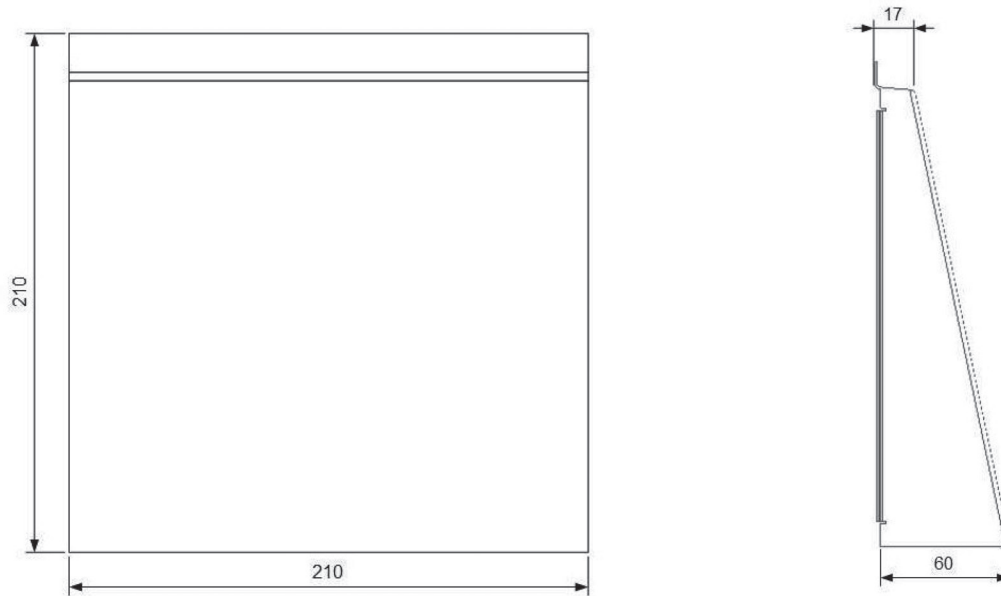


- 2.** Die Öffnung der Innenblende sollte im Idealfall nach oben zeigen (Vermeidung von Zuglufterscheinungen). Ist dies wegen den Gegebenheiten der Einbausituation nicht möglich, kann die Innenblende (komplett) auch nach rechts, links oder unten gedreht werden.

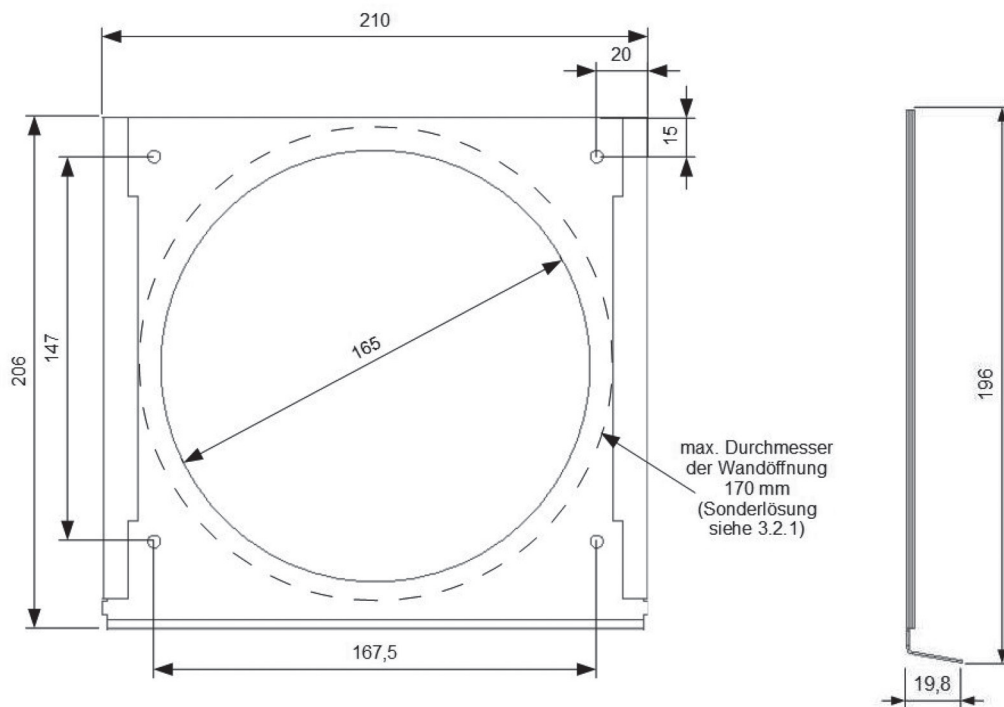


4. Bemaßungen Bemaßung Wetterschutzhaube

Oberteil

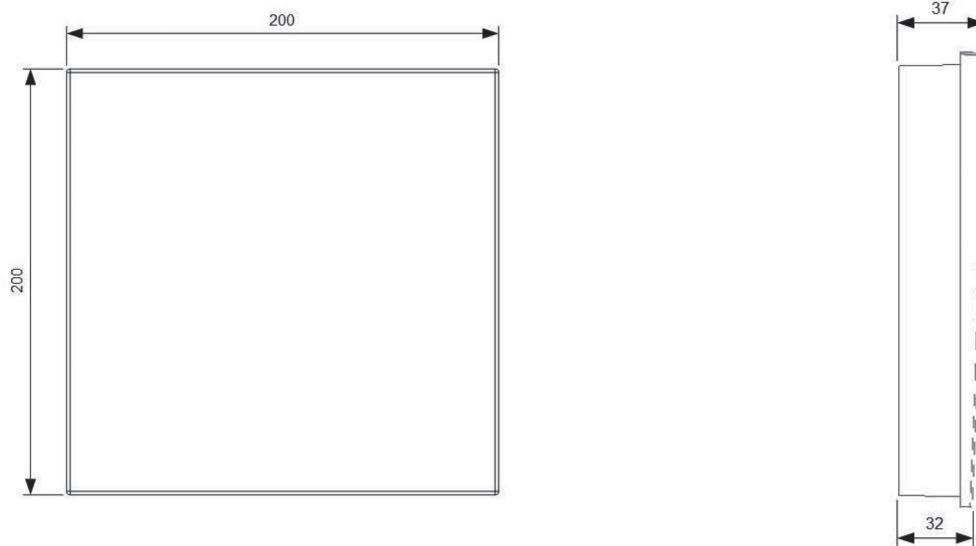


Unterteil

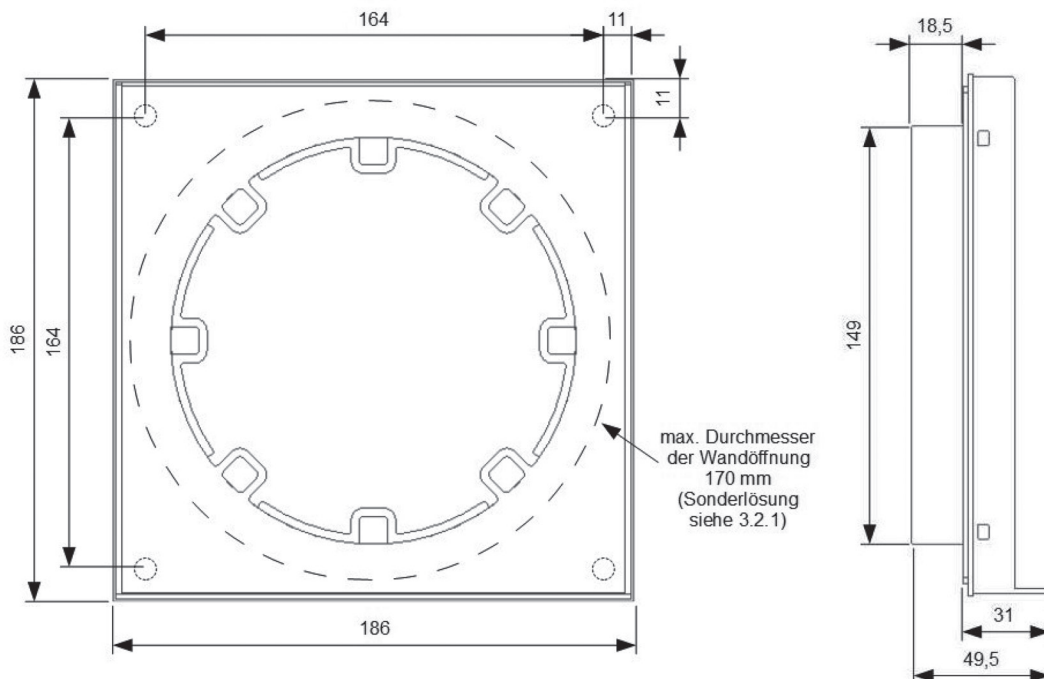


Bemaßung Innenblende

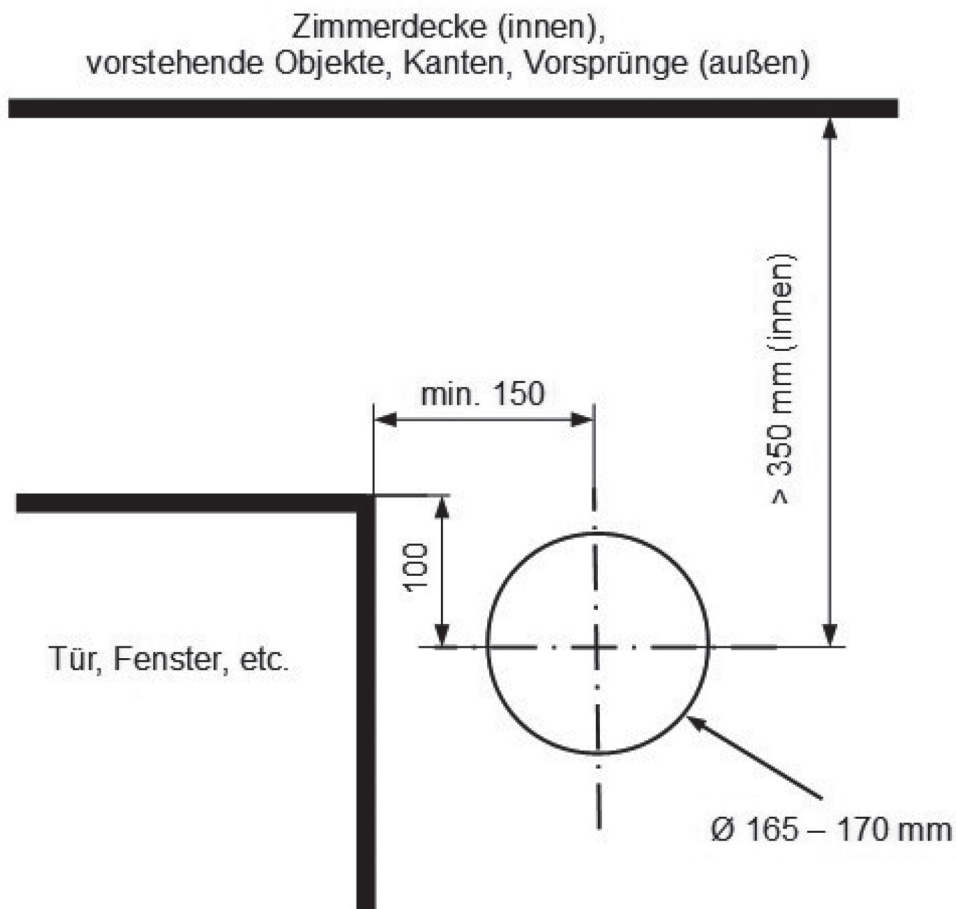
Oberteil



Unterteil



Positionierungshilfe Kernbohrung



Der seitliche Abstand von mind. 150 mm dient als Anhalt und kann je nach Situation größer gewählt werden!

***i* Hinweis zur Außenhaube:**

Auf der Außenseite ist auf einen freien Abstand nach oben von mindestens 300 mm zum Aufschieben des Oberteiles zu achten!

**FAWAS wünscht Ihnen viel Freude
mit Ihrem AirSelf-Stream Außenluftdurchlass.**

FAWAS GmbH
SAUBERE GESUNDE LEBENSÄRÄUME
D-72581 Dettingen · Vogelsangstraße 26 / 2B
Telefon (0 71 23) 96 18 20
Telefax (0 71 23) 96 18 30
www.fawas.de